



# 臺南市登革熱疫情週報

2021/11/7 — 2021/11/13 (Week 45, 2021)

## (一)全國疫情

2021 年登革熱全國確定病例數：(1 月 1 日起，依發病日計)

■本土病例數：0

■境外移入病例數：11

## (二)台南市疫情(第四十五週)

登革熱：

■新增 0 例本土病例

■新增 0 例境外移入

屈公病：

■新增 0 例本土病例

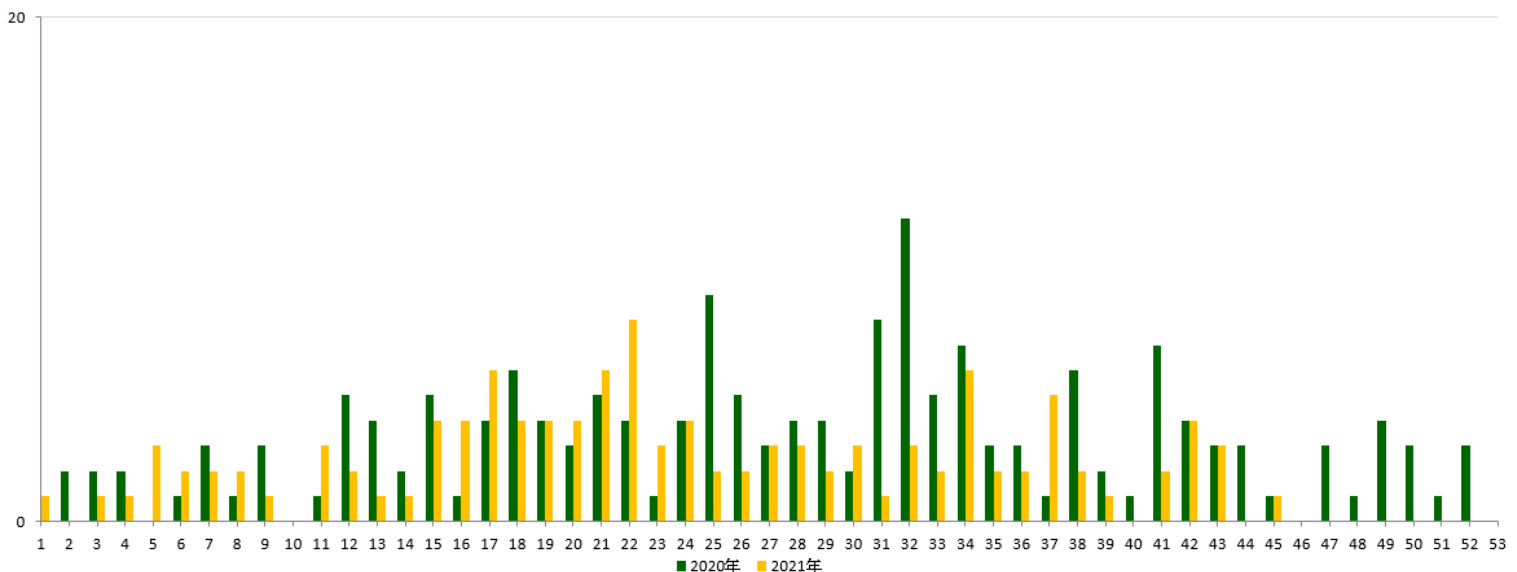
■新增 0 例境外移入

本市 2021 年至第 45 週  
確定病例及同期比較(依發病日計)

發病年	登革熱			屈公病		
	本土	境外	總計	本土	境外	總計
2016	9	23	32	0	0	0
2017	0	16	16	0	1	1
2018	1	18	19	0	1	1
2019	31	36	67	0	0	0
2020	0	5	5	0	1	1
<b>2021</b>	<b>0</b>	<b>2</b>	<b>2</b>	<b>0</b>	<b>0</b>	<b>0</b>

## 國際間旅遊疫情建議

第一級(注意)：柬埔寨、印度、印尼、寮國、馬來西亞、馬爾地夫、緬甸、菲律賓、新加坡、斯里蘭卡、泰國、越南



2020 年/2021 年第 1-45 週本土通報數同期比較

## 二、臺南市病媒蚊密度調查

11/07~11/13(第 45 週) 病媒蚊密度調查共完成 214 里次

10/31~11/06(第 44 週) 病媒蚊密度調查共完成 205 里次，級數分布如下：

級數 日期	★0 級	1 級	2 級	3 級	4 級	5 級	6 級
11/07-11/13 (第 45 週)	168 里次 (78.5%)	45 里次 (21.03%)	1 里次 (0.47%)	0 里次 (0%)	0 里次 (0%)	0 里次 (0%)	0 里次 (0%)
10/31-10/06 (第 44 週)	150 里次 (73.17%)	53 里次 (25.85%)	2 里次 (0.98%)	0 里次 (0%)	0 里次 (0%)	0 里次 (0%)	0 里次 (0%)
最近 2 週 增減百分比	+5.33%	-4.82%	-0.51%	0%	0%	0%	0%

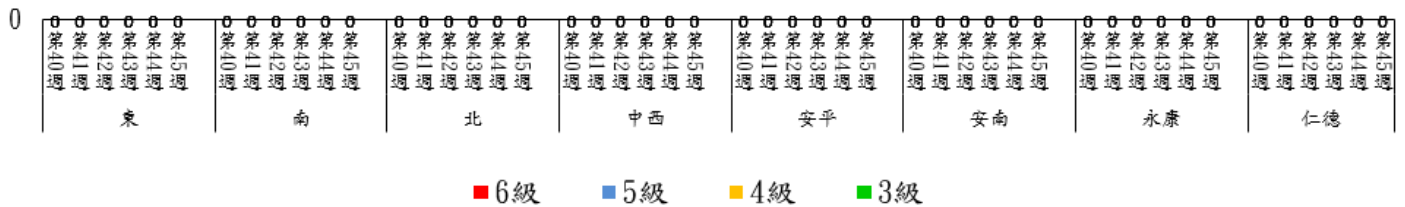
第 45 週：本週達無 3 級以上里別

第 44 週：本週達無 3 級以上里別

110年第40週至第45週臺南市人口監測區密度調查布氏級數3至6級比較圖

1

里  
數



★請區公所針對 1 級以上里別加強民眾衛教及孳生源清除。


\*當週百分比=當週各級數之里次/當週調查總完成里次


### 三、臺南市監測區誘卵桶監測


目前監測 10 個監測區（東區、南區、北區、中西區、安平區、安南區、永康區、仁德區、新營區、歸仁區）271 里共 3,252 點。

★監測日期：2021/11/7~2021/11/13(第 45 週)

★陽性點：945(陽性率 29.1%)

：連續兩週卵數>250 粒里別，計 0 里

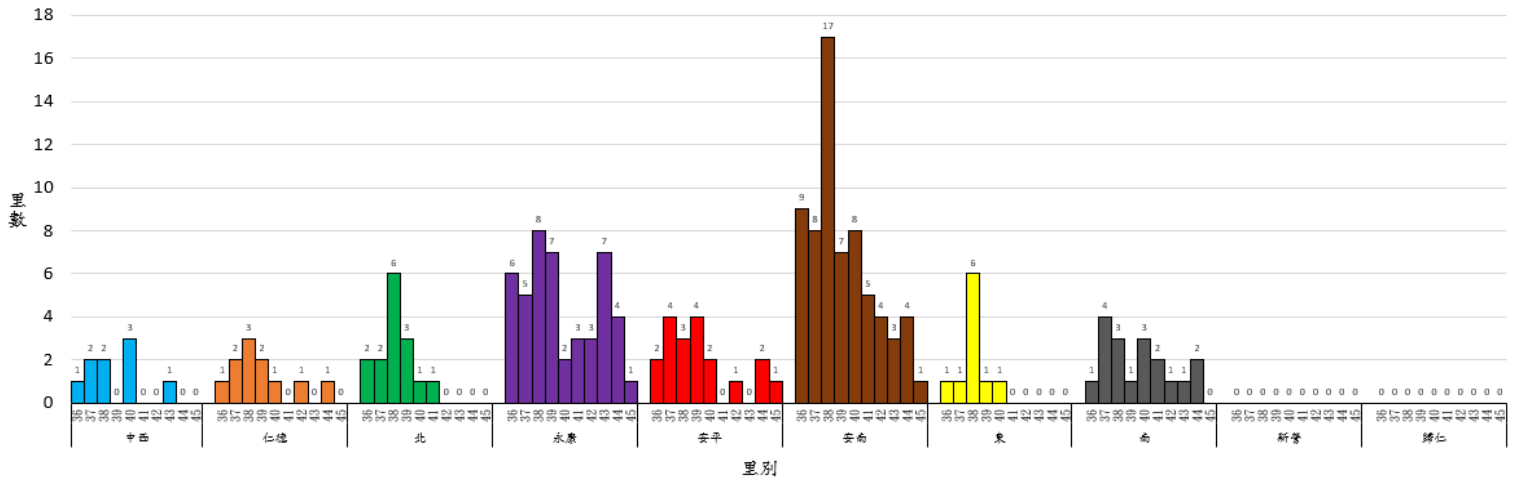
：連續兩週陽性率>40%里別，計 22 里

：連續兩週陽性率>60%里別，計 1 里

區別	里數	卵數>250 粒	里數	陽性率>40%	里數	陽性率>60%
中西區	0		6	赤嵌里、小西門里、南美里、藥王里、南廠里、南門里	0	
仁德區	1	二行里	2	大甲里、保安里	0	
北區	1	小北里	9	成功里、中樓里、仁愛里、力行里、長勝里、永祥里、重興里、長興里、元美里	0	
永康區	1	永康里	12	復興里、西橋里、北興里、中華里、龍埔里、東橋里、王行里、勝利里、中興里、南灣里、三民里、大灣里	1	六合里
安平區	0		2	王城里、平安里	1	漁光里
安南區	1	幸福里	15	長安里、州南里、溪頂里、城西里、公塭里、學東里、安慶里、頂安里、溪心里、海西里、安東里、州北里、安和里、安順里、布袋里	1	總頭里
東區	0		8	南聖里、成大里、虎尾里、新東里、德高里、大學里、崇誨里、崇學里	0	

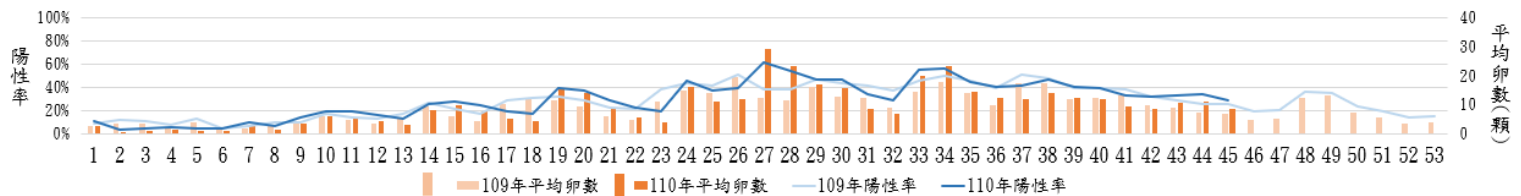
區別	里數	卵數>250粒	里數	陽性率>40%	里數	陽性率>60%
南區	0		6	竹溪里、松安里、永寧里、大成里、省躬里、再興里	0	
新營區	1	忠政里	1	永平里	0	
歸仁區	0		0		0	

110年第36週至第45週臺南市監測區誘卵桶監測陽性率高於60%各區里數比較圖

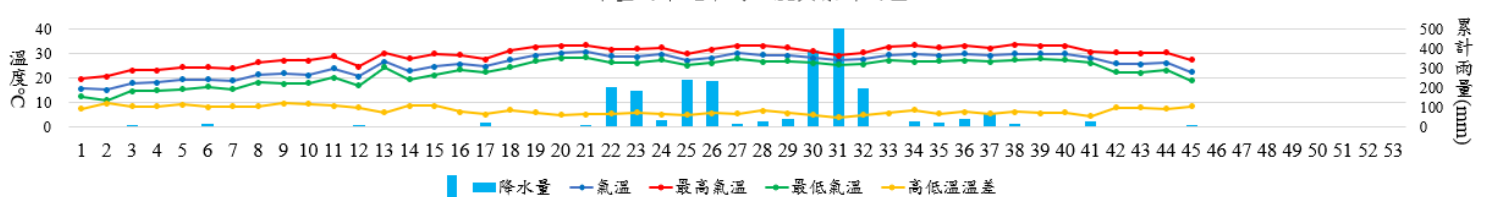


#### 四、臺南市 109 年與 110 年誘卵桶監測區同期比較

臺南市監測區誘卵桶陽性率與平均卵數趨勢比較圖(109年與110年)



110年臺南市週平均溫度與累計雨量



## 致～市民防疫小叮嚀

- ★110 年第 44、45 週本市監測區病媒蚊密度調查無達 3 級以上里別。登革熱防治中心將持續針對誘卵桶陽性率仍大於 60% 之里別進行複查，並提供環保局做為規劃預防性戶外環境防治參考。請里鄰長動員社區民眾清除積水容器，避免病媒蚊孳生；倘有疑似登革熱症狀請儘速就醫，避免潛伏期遭病媒蚊叮咬散播登革熱病毒於社區，造成疫情於環境中爆發。
- ★進入冬天氣候，日夜溫差大，白天氣溫高仍然適合蚊蟲孳生，請民眾留意環境是否有積水的情形發生，無論住家、工作地、內外環境盆栽、容器、帆布、屋簷排水槽、防火巷後溝、陽台、地下室及房屋頂樓等等，只要積水容器增加，蚊蟲就容易孳生，唯有落實「巡、倒、清、刷」，儲水桶加蓋或使用細紗網封口，定期刷洗儲水容器內壁，才可避免病媒蚊孳生及感染登革熱！
- ★臺南市政府呼籲，民眾應加強落實戶內外環境巡查，將積水倒掉並澈底清除；平時若有儲水澆灌農作物的習慣，應將儲水容器確實加蓋密合或覆蓋細紗網，並留意蓋子不能積水、細紗網拉平且無下垂於水中，避免成為孳生的死角。若需長時間在戶外活動，請穿著淺色長袖衣褲，使用政府機關核可含敵避(DEET)或派卡瑞丁(Picaridin)成分的防蚊藥劑；一旦出現疑似登革熱症狀應儘速就醫，並告知旅遊活動史；醫療院所如遇有疑似症狀患者，可使用登革熱 NS1 快篩試劑輔助診斷並及早通報。
- ★請民眾加強注意，至柬埔寨、印度、印尼、寮國、馬來西亞、馬爾地夫、緬甸、菲律賓、新加坡、斯里蘭卡、泰國、越南探親旅遊時，在出國前需清除居家積水容器避免孳生病媒蚊；出國中需做好防蚊措施，使用合格防蚊液，穿著淺色長袖衣褲；返國後 14 天內做好自主健康管理，發現疑似症狀時勿返回社區，避免病毒於社區擴散，請立即就醫主動告知醫師相關旅遊史，以利及早診斷治療及早防治，避免家人及社區民眾染病。另請民眾有疫區相關旅遊史時，雖進行登革熱快篩為陰性時仍不可輕忽，請於家中多休息一天，待衛生單位通知實驗室完整報告，才可研判有無登革熱，因登革熱快篩是初步篩檢，仍需以實驗室報告為主。
- ★請民眾及人力仲介業者加強注意，自東南亞及南亞國家返台後 14 天內有發燒等症狀時請立即就醫，並通報衛生單位。另請醫療院所醫師發現外籍學生、新住民、外籍移工或一般民眾就醫，有登革熱流行地區旅遊史時，請進行登革熱 NS1 快篩（快篩陰性及陽性皆需進行傳染病通報），俾利衛生單位及早進行相關防治作為，避免境外移入病例的病毒於社區中擴散而導致本土病例發生，危害民眾的健康。

～請落實住家內(外)環境積水容器「巡、倒、清、刷」，以免孳生蚊蟲也避免受罰～